

INDICADORES INESER

Graciela López Méndez

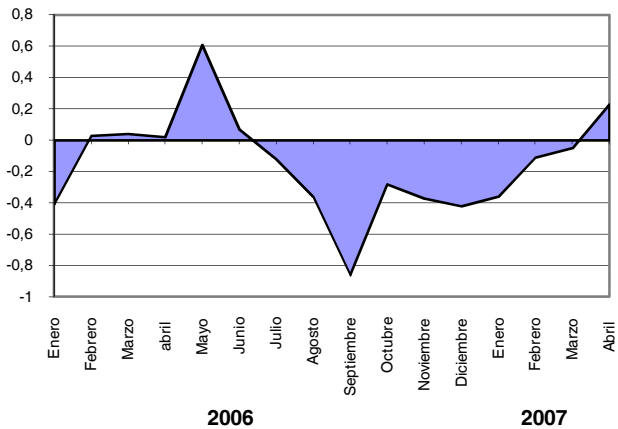
Tasas de interés del pagaré, CPP y TIE (por ciento)

2006	Pagaré a 28 días*			
	Nominal	Real	CPP	TIE
Enero	0,19	-0,41	5,73	8,41
Febrero	0,18	0,03	5,57	7,97
Marzo	0,17	0,04	5,50	7,68
abril	0,17	0,02	5,22	7,51
Mayo	0,16	0,61	5,09	7,32
Junio	0,16	0,07	5,08	7,33
Julio	0,16	-0,12	4,95	7,31
Agosto	0,15	-0,36	4,97	7,30
Septiembre	0,15	-0,86	4,89	7,31
Octubre	0,16	-0,28	4,92	7,31
Noviembre	0,16	-0,37	4,94	7,30
Diciembre	0,16	-0,42	4,82	7,34
2007				
Enero	0,16	-0,36	4,83	7,41
Febrero	0,17	-0,11	4,82	7,46
Marzo	0,17	-0,05	4,92	7,46
Abril	0,17	0,23	4,86	7,47

1. Tasa de interés

Para 2007 la estabilidad en las tasas de interés permite planear las decisiones sobre endeudamiento y ahorro.

Por ciento



** Tasa neta para personas físicas ponderada nacional para todos los montos

Fuente: Elaborado con base en datos del Banco de México.

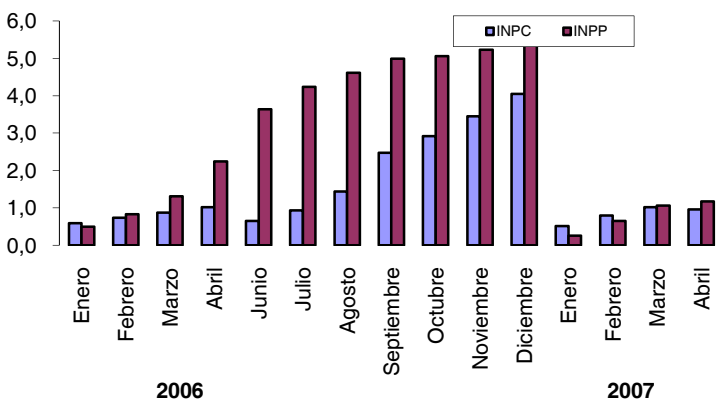
2. Inflación

Índices de precios al consumidor y al productor
Variación acumulada (por ciento)

	INPC		INPP*	
	General	Canasta básica	General	Bienes de inversión
2006				
Enero	0.59	0.63	0.50	0.92
Febrero	0.74	0.68	0.83	2.09
Marzo	0.87	1.02	1.31	3.50
Abril	1.02	0.99	2.24	5.29
Mayo	0.57	-0.67	2.98	8.73
Junio	0.65	-0.55	3.64	11.35
Julio	0.93	-0.27	4.24	12.24
Agosto	1.44	0.27	4.61	12.37
Septiembre	2.47	0.78	4.99	12.00
Octubre	2.92	1.43	5.06	11.31
Noviembre	3.45	3.49	5.23	10.63
Diciembre	4.05	4.19	5.50	10.77
2007				
Enero	0.516	0.95	0.26	0.44
Febrero	0.80	1.20	0.65	0.88
Marzo	1.02	1.12	1.06	1.27
Abril	0.96	0.58	1.17	1.95

Los precios al consumidor al primer semestre del año acumulan un incremento moderado y dentro de la inflación objetivo que para 2007 se consideró de 3.0 por ciento. Sin embargo, las alzas en los precios al productor bastante más elevadas presionarán para que estos aumentos se pasen al consumidor final.

Por ciento



*Precios al productor sin petróleo y con servicios.

Fuente: Elaborado con base en datos del Banco de México.

Tipo de cambio real y margen de sobre o subvaluación

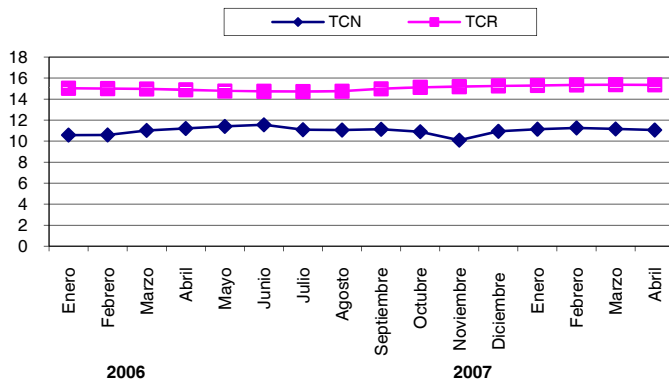
Tipo de Cambio
(pesos por dólar)

	Ventanilla a la venta al final del mes	Real (base 1988)	Margen de sobre o subvaluación	Balanza comercial (millones de dolares)	Reservas internacionales
2006					
Enero	10.57	15.03	42.15	694.30	67.305
Febrero	10.58	15.00	41.75	212.10	67.329
Marzo	11.01	14.96	35.84	-147.10	67.487
Abril	11.20	14.89	32.94	464.20	70.611
Mayo	11.40	14.76	29.45	-83.00	75.619
Junio	11.55	14.74	27.63	-365.80	78.743
Julio	11.08	14.72	32.82	-319.40	77.624
Agosto	11.05	14.75	33.53	-784.10	65.866
Septiembre	11.12	14.98	34.69	-1350.30	67.303
Octubre	10.89	15.12	38.82	-1192.80	68.765
Noviembre	10.08	15.18	40.60	-1571.60	69.542
Diciembre	10.93	15.26	39.59	-1126.40	67.680
2007					
Enero	11.13	15.30	37.51	-1709.20	67.807
Febrero	11.25	15.35	36.48	-513.70	68.976
Marzo	11.15	15.37	37.81	-416.10	69.196
Abril	11.05	15.36	39.02	-728.50	69.505

3. Tipo de cambio

El alto nivel que mantienen las reservas internacionales han presionado a la baja la cotización del dólar aun cuando existe una sobrevaluación del peso de poco más del 40 %, lo que no da certidumbre sobre su permanencia en esa cota

Pesos por dólar



Nota: Para consultar el procedimiento del cálculo de la paridad real véase la sección Indicadores del Empresario de la Carta Económica Regional, núm. 48, mayo-junio de 1996, p. 44.

Fuente: Elaborado con base en datos del Banco de México.

**Bolsa Mexicana de Valores
Índice de Precios y Cotizaciones (IPC)**

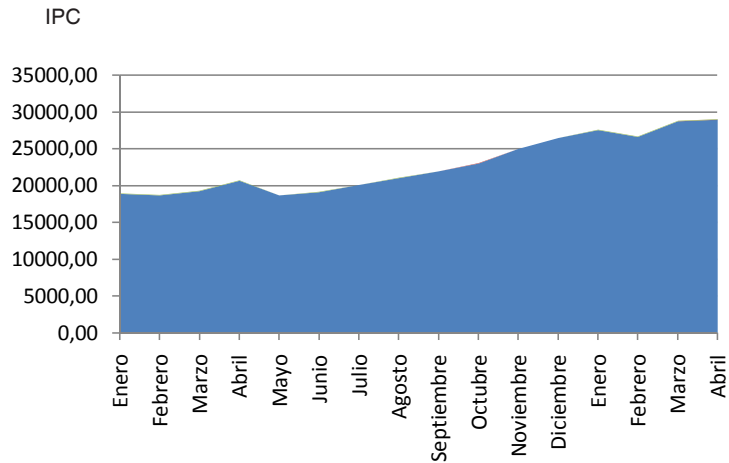
	* IPC	Variación (por ciento)	
		Mensual	Anual
2006			
Enero	18907.10	6.20	44.36
Febrero	18706.32	-1.06	35.66
Marzo	19272.63	3.03	52.03
Abril	20646.19	7.13	67.54
Mayo	18677.92	-9.53	44.07
Junio	19147.17	2.51	41.98
Julio	20095.93	4.96	39.46
Agosto	21049.35	4.74	47.79
Septiembre	21937.11	4.22	36.09
Octubre	23046.95	5.06	46.24
Noviembre	24962.01	8.31	48.31
Diciembre	26448.32	5.95	48.56
2007			
Enero	27561.49	4.21	45.77
Febrero	26638.95	-3.35	42.41
Marzo	28747.69	7.92	49.16
Abril	31398.96	0.87	40.45

* A fin de mes.

Fuente. Elaborado con base en datos de la Bolsa Mexicana de valores

4. IPC

La ganancia anual promedio de las acciones la Bolsa Mexicana de Valores al cierre del primer semestre de 2007 fue de poco más de 60%, tasa que ningún otro instrumento otorga. Estos resultados de las grandes empresas de México le dan al país un referente de seguridad para las inversiones.



5. Tasa de ocupación abierta, tasa de ocupación parcial y desocupación, y tasas de condiciones críticas de ocupación

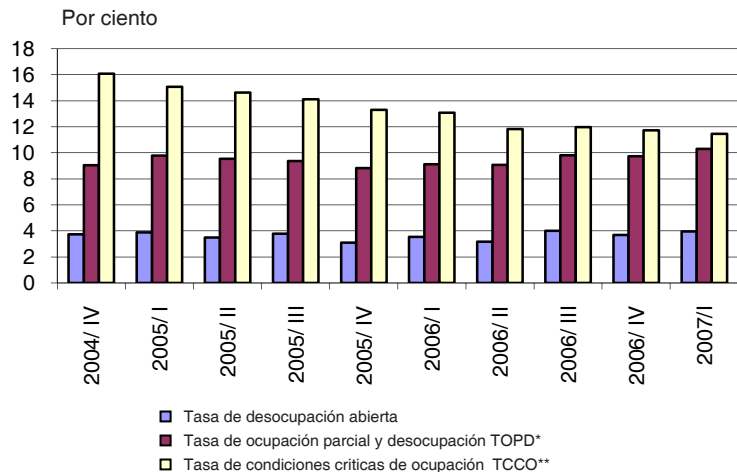
Periodo	Tasa de desocupación abierta	Tasa de ocupación parcial y desocupación TOPD *	Tasa de condiciones críticas de de ocupación TCCO **
2004/ IV	3.74	9.06	16.07
2005/ I	3.88	9.78	15.07
2005/ II	3.50	9.55	14.64
2005/ III	3.78	9.36	14.12
2005/ IV	3.11	8.84	13.30
2006/ I	3.53	9.13	13.08
2006/ II	3.17	9.08	11.82
2006/ III	4.02	9.80	11.98
2006/ IV	3.69	9.74	11.73
2007/I	3.96	10.30	11.47

* TOPD es igual al porcentaje de desocupación más porcentaje de personas que aunque sí trabajaron en la semana de referencia, no lo hicieron por más de 15 horas en total.

** TCCO es igual al porcentaje de individuos que no laboran jornadas completas por razones ajenas a su voluntad, los que si laboraron jornadas completas pero percibiendo menos de un salario mínimo y a los individuos que ganan entre un salario mínimo y dos pero laborando sobrejornadas (más de 48 horas).

Fuente: Elaborado con base en datos del INEGI, Encuesta Nacional de Ocupación y Empleo.

La desocupación y la calidad del empleo en nuestro país sigue siendo un problema, en el primer trimestre de 2007, cuatro de cada 100 personas de la PEA no tuvieron la más mínima ocupación y 11 de cada 100 laboraron en condiciones críticas, es decir, que no trabajaron jornadas completas por razones ajenas a su voluntad; aunque si laboraron jornadas completas percibieron menos de un salario mínimo o que ganaron entre un salario mínimo y dos laborando más de 48 horas en la semana



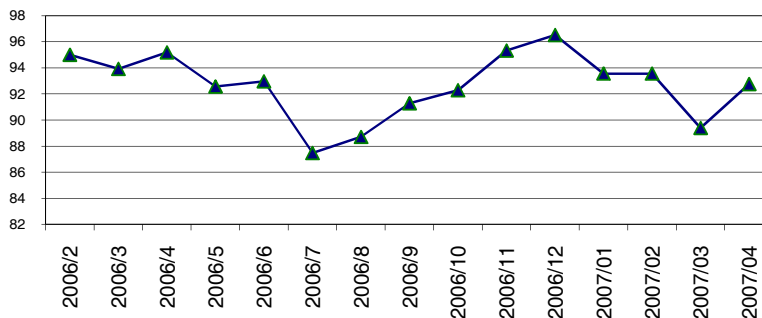
6. Eficiencia energética

La eficiencia energética industrial al primer cuatrimestre de 2007 bajó ligeramente, las acciones para su recuperación deberán ser más firmes con la toma de conciencia y la aplicación de nuevas tecnologías para el cuidado ambiental

Eficiencia energética (índices, diciembre 1998 =100)

Período	Eficiencia energética (índices, diciembre 1998 =100)		Índice eficiencia (B/A) x 100
	A Índice consumo energía eléctrica uso industrial	B Índice producción industrial	
2003/11	99.54	87.53	87.94
2003/12	95.39	86.72	90.91
2004/1	98.84	85.91	86.92
2004/2	97.14	85.17	87.68
2004/3	109.11	94.47	86.58
2004/4	101.68	90.97	89.46
2004/5	107.48	91.64	85.26
2004/6	109.59	94.13	85.90
2004/7	110.63	93.32	84.36
2004/8	111.89	93.59	83.65
2004/9	108.75	92.17	84.75
2004/10	109.93	93.39	84.95
2004/11	103.33	92.38	89.39
2004/12	99.39	91.24	91.80
2005/1	99.72	89.42	89.66
2005/2	97.58	87.53	89.70
2005/3	106.33	91.03	85.61
2005/4	108.78	95.76	88.04
2005/5	112.47	98.54	87.61
2005/6	114.50	99.03	86.49
2005/7	115.99	97.94	84.44
2005/8	115.53	101.49	87.85
2005/9	111.83	99.71	89.17
2005/10	112.16	102.20	91.11
2005/11	107.01	100.35	93.78
2005/12	101.19	99.18	98.01
2006/1	104.65	99.45	95.03
2006/2	103.36	97.26	94.99
2006/3	112.69	105.26	93.91
2006/4	105.59	100.50	95.18
2006/5	114.58	106.06	92.56
2006/6	116.47	108.27	92.96
2006/7	118.48	103.62	87.46
2006/8	120.47	106.84	88.69
2006/9	114.68	104.67	91.27
2006/10	115.60	106.67	92.27
2006/11	110.28	105.12	95.32
2006/12	104.21	100.57	96.51
2007/01	108.17	101.19	93.55
2007/02	104.06	97.35	93.55
2007/03	117.90	105.38	89.38
2007/04	110.12	102.13	92.75

Índice



Fuente: Elaborado con base en datos del INEGI, Banco de Información Económica