

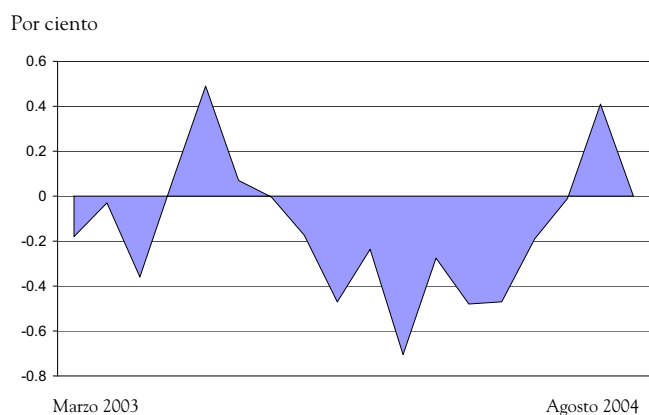
# INDICADORES INER



Elaborados por: Graciela López Méndez

## 1. Tasas de interés real

Las tasas de interés a corto plazo siguen sin preservar el valor adquisitivo del dinero con lo cual no se garantiza el ahorro interno necesario para el crecimiento, y mucho menos con un caro sistema administrativo de los bancos.



Pagaré a 28 días, tasa real mensual.

## Tasas de interés nominal y real, pagaré, CPP y TIE 28 días (por ciento)

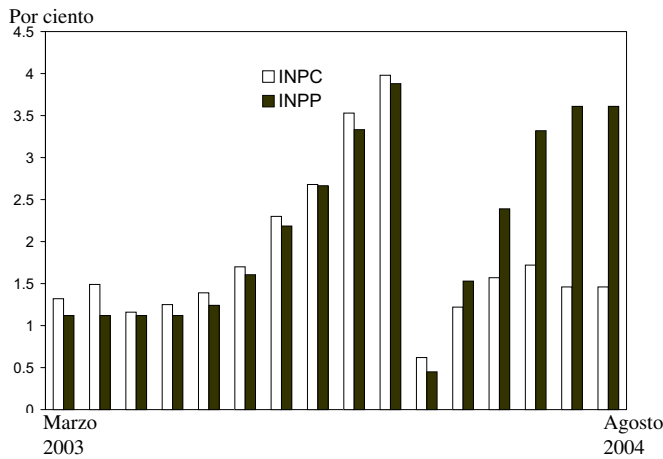
	Pagaré a 28 días*			TIE
	Nominal	Real	CPP	promedio 28 días
<b>2003</b>				
Marzo	0.27	-0.36	6.38	9.96
Abril	0.24	0.07	5.89	8.58
Mayo	0.16	0.49	4.37	5.92
Junio	0.15	0.07	3.91	5.79
Julio	0.14	0.00	3.59	5.30
Agosto	0.13	-0.17	3.33	4.97
Septiembre	0.13	-0.47	3.34	5.05
Octubre	0.13	-0.24	3.59	5.60
Noviembre	0.13	-0.71	3.48	5.35
Diciembre	0.15	-0.28	3.91	6.40
<b>2004</b>				
Enero	0.14	-0.48	5.36	3.67
Febrero	0.14	-0.47	5.79	3.64
Marzo	0.15	-0.19	6.49	4.19
Abril	0.15	0.01	6.17	4.12
Mayo	0.16	0.41	6.95	4.30
Junio	0.16	0.00	7.02	4.41
Julio	0.16	-0.10	4.59	7.11
Agosto	0.18	-0.44	4.77	7.50

\* A partir de enero de 2002 tasa neta para personas físicas ponderada nacional para todos los montos.

Fuente: Elaborado con base en datos del Banco de México.

2. Inflación

Los precios al consumidor se han mantenido controlados a lo largo del año, mientras que los precios al productor están con alzas más significativas, en particular, los bienes de inversión con una variación acumulada a agosto de 12.17% ponen en riesgo la reposición y mejora del equipamiento nacional.



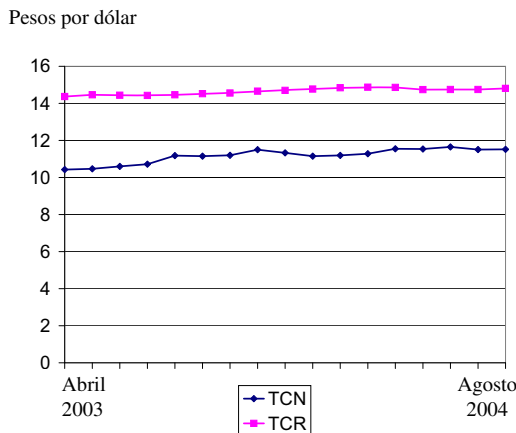
Índices de precios al consumidor y al productor  
Variación acumulada (por ciento)

	INPC		INPP*	
	Nacional	Canasta básica	Nacional	Bienes de inversión
2003				
Abril	1.49	1.37	1.12	2.21
Mayo	1.16	1.35	1.12	2.21
Junio	1.25	1.35	1.12	2.21
Julio	1.39	1.35	1.24	2.18
Agosto	1.70	1.65	1.61	2.48
Septiembre	2.30	2.11	2.18	2.90
Octubre	2.68	2.79	2.67	3.37
Noviembre	3.53	4.83	3.33	3.78
Diciembre	3.98	5.30	3.88	4.00
2004				
Enero	0.62	0.18	0.45	0.98
Febrero	1.22	2.12	1.53	3.42
Marzo	1.57	2.74	2.39	7.68
Abril	1.72	2.88	3.32	10.97
Mayo	1.46	1.89	3.61	12.16
Junio	1.46	1.89	3.61	12.18
Julio	1.46	1.89	3.63	12.16
Agosto	1.47	1.91	3.64	12.17

\* Precios al productor sin petróleo y con servicios.  
Fuente: Elaborado con base en datos del Banco de México.

3. Tipo de cambio

Los bajos déficit de la balanza comercial así como las altas reservas internacionales mantienen la confianza de una paridad estable, aun con una sobrevaluación de 28.56% al cierre de agosto, favoreciendo la planeación de mediano plazo.



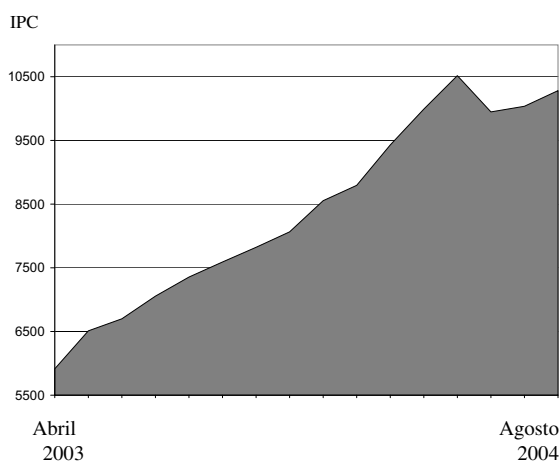
Tipo de cambio real y margen de sobre o subvaluación

	Tipo de cambio (pesos por dólar)				
	Ventanilla a la venta al final del mes	Real (base 1988)	Margen de sobre o subvaluación	Balanza comercial (millones de dólares)	Reservas internacionales
2003					
Abril	10.43	14.37	37.80	-714.9	53 731
Mayo	10.47	14.46	38.10	-295.2	53 571
Junio	10.60	14.44	36.24	-211.0	53 397
Julio	10.72	14.43	34.62	-625.7	51,756
Agosto	11.18	14.46	29.34	-433.9	51,487
Septiembre	11.15	14.52	30.21	-371.1	52,117
Octubre	11.20	14.56	29.97	-616.1	53,646
Noviembre	11.50	14.66	27.51	-782.5	55,396
Diciembre	11.33	14.70	29.72	-1,205.8	57,435
2004					
Enero	11.15	14.77	32.46	-192.9	58 742
Febrero	11.19	14.84	32.59	-52.5	59 151
Marzo	10.28	14.87	31.79	-177.7	59 049
Abril	10.55	14.86	28.69	-480.4	58 394
Mayo	10.54	14.74	27.71	32.6	58 788
Junio	11.65	14.75	26.58	-502.3	59 128
Julio	11.51	14.75	28.16	-887.6	57 827
Agosto	11.52	14.81	28.56	-639.5	58 248

Nota: Para consultar el procedimiento del cálculo de la paridad real véase la sección Indicadores del Empresario de la *Carta Económica Regional*, núm. 48, mayo-junio de 1996, p. 44.  
Fuente: Elaborado con base en datos del Banco de México.

#### 4. IPC

Las acciones de la Bolsa Mexicana de Valores han otorgado rendimientos en 2004 muy por arriba de cualquier otro instrumento de inversión. Se espera que este comportamiento no cambie en el corto plazo.



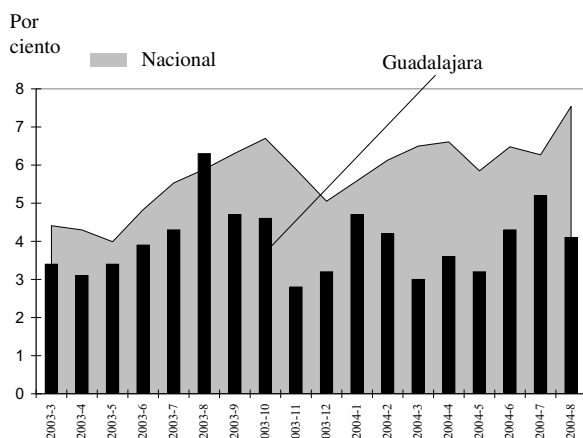
#### Bolsa Mexicana de Valores Índice de Precios y Cotizaciones (IPC) y volumen de acciones negociadas

	IPC	Variación (por ciento)	
		Mensual	Anual
<b>2003</b>			
Abril	6 509.88	10.07	-12.98
Mayo	6 699.18	2.91	-0.47
Junio	7 054.99	5.31	9.19
Julio	7 355.07	4.25	22.14
Agosto	7 591.42	3.21	22.12
Septiembre	7 822.48	3.04	36.55
Octubre	8 064.83	3.10	35.14
Noviembre	8 554.48	6.07	38.94
Diciembre	8 795.28	2.81	43.55
<b>2004</b>			
Enero	9 428.77	7.20	58.35
Febrero	9 991.80	5.97	74.46
Marzo	10 517.50	5.26	77.84
Abril	9 948.13	-5.41	52.82
Mayo	10 036.29	0.89	49.81
Junio	10 281.82	2.55	45.74
Julio	10 116.39	-1.61	37.54
Agosto	10 264.32	1.46	35.21

Fuente: Elaborado con base en datos de la Bolsa Mexicana de Valores.

#### 5. Tasa de presión general de empleo

Las tasas de presión general de empleo siguen más altas que durante 2003 ante la falta de plazas y las condiciones inadecuadas de muchas de las existentes. Este problema es más evidente en la Ciudad de México y en Monterrey.



#### Tasa de presión general de empleo\* nacional y de las principales zonas metropolitanas (por ciento)

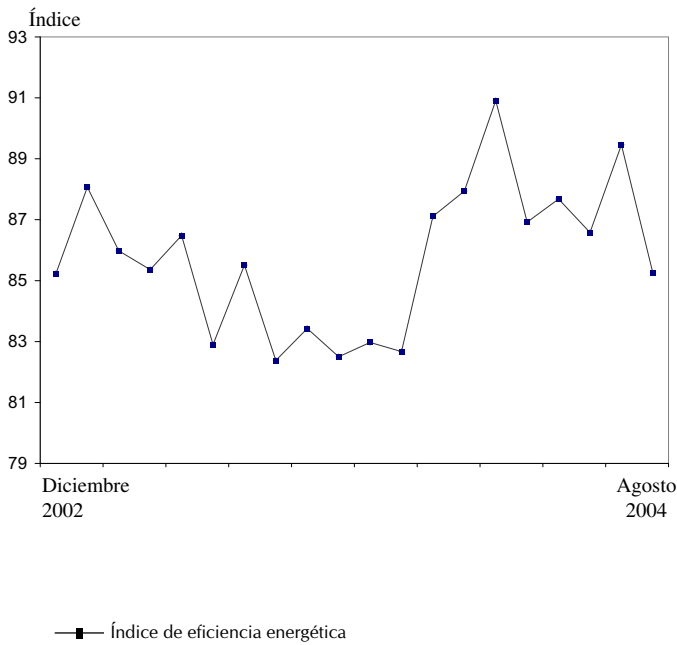
Periodo	Nacional	Ciudad de México	Guadalajara	Monterrey
2003/3	4.41	4.4	3.4	6.5
2003/4	4.30	4.7	3.1	6.6
2003/5	3.99	3.8	3.4	6.4
2003/6	4.83	5.6	3.9	5.2
2003/7	5.53	5.9	4.3	7.9
2003/8	5.89	6.0	6.3	7.7
2003/9	6.31	7.2	4.7	7.9
2003/10	6.70	7.8	4.6	8.4
2003/11	5.89	7.3	2.8	6.4
2003/12	5.05	6.2	3.2	6.4
2004/1	5.59	6.3	4.7	7.8
2004/2	6.13	7.1	4.2	7.3
2004/3	6.50	7.6	3.0	9.6
2004/4	6.61	8.5	3.6	7.5
2004/5	5.85	6.5	3.2	8.2
2004/6	6.48	8.1	4.3	9.0
2004/7	6.27	7.3	5.2	8.7
2004/8	7.54	10.3	4.1	9.6

\*Porcentaje que representa la población desocupada abierta y los ocupados que buscan trabajo con el propósito de cambiarse o tener un empleo adicional con respecto a la población económicamente activa.

Fuente: Elaborado con base en datos del INEGI, Banco de Información Económica.

6. Eficiencia energética

La eficiencia energética con una pérdida de poco más de 6 puntos porcentuales sólo en lo que va de 2004, es un asunto prioritario por atender, tanto por parte del sector público, como por parte del sector privado dadas las exigencias de productividad y de dificultades para el abasto futuro.



Eficiencia energética  
(índices, diciembre 1998 = 100)

	A Consumo energía eléctrica uso industrial	B Índice producción industrial	Índice eficiencia (B/A) x 100
2001/06	136.75	111.91	81.83
2001/07	134.50	109.63	81.49
2001/08	141.73	110.61	78.05
2001/09	134.20	106.63	79.46
2001/10	135.69	110.37	81.34
2001/11	130.15	107.83	82.85
2001/12	124.34	101.28	81.46
2002/01	125.64	104.23	82.18
2002/02	124.34	101.28	82.96
2002/03	129.05	102.93	79.77
2002/04	120.07	98.93	82.40
2002/05	116.30	91.73	78.88
2002/06	110.19	91.54	83.08
2002/07	111.01	93.29	84.03
2002/08	113.28	92.01	81.22
2002/09	108.81	87.23	80.17
2002/10	109.56	93.40	85.23
2002/11	100.88	88.85	88.07
2002/12	97.54	83.86	85.98
2003/01	99.49	84.92	85.36
2003/02	95.87	82.91	86.48
2003/03	106.32	88.13	82.90
2003/04	107.73	87.00	85.51
2003/05	108.61	89.47	82.38
2003/06	106.85	89.14	83.43
2003/07	108.13	89.21	82.50
2003/08	106.79	88.60	82.97
2003/09	104.67	86.53	82.67
2003/10	104.33	90.88	87.11
2003/11	99.54	87.53	87.94
2003-12	95.39	86.72	90.91
2004/01	98.84	85.91	86.92
2004/02	97.14	85.17	87.68
2004/03	109.11	94.47	86.58
2004/04	101.68	90.97	89.46
2004/05	107.48	91.64	85.26
2004/06	109.59	94.13	85.90
2004/07	110.63	93.32	84.36
2004/08	111.89	93.59	83.65

Fuente: Elaborado con base en datos del INEGI, Banco de Información Económica.