

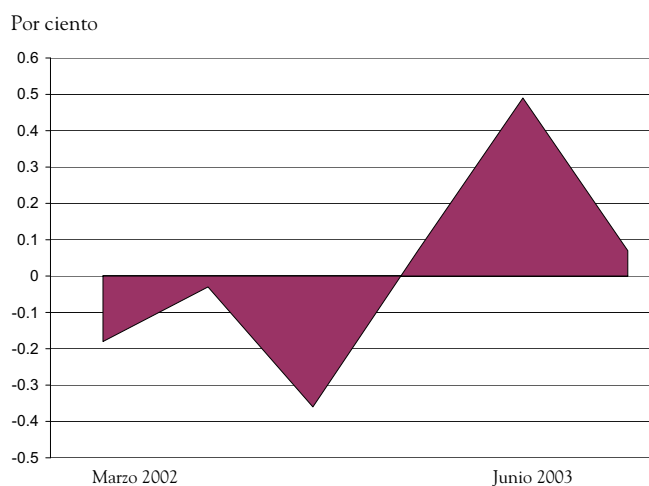
# INDICADORES INER



Elaborados por: Graciela López Méndez

## 1. Tasas de interés real

En junio de 2003 la baja en el CPP a niveles históricos de apenas 3.91 por ciento debería traducirse en tasas activas atractivas para créditos e inversión en bienes duraderos.



Pagaré a 28 días, tasa real mensual.

## Tasas de interés nominal y real, pagaré, CPP y TIE 28 días (por ciento)

	Pagaré a 28 días*			TIE promedio 28 días
	Nominal	Real	CPP	
<b>2002</b>				
Marzo	0.22	-0.29	5.82	8.47
Abril	0.18	-0.37	4.86	6.85
Mayo	0.19	-0.01	5.02	7.73
Junio	0.20	-0.28	5.37	8.42
Julio	0.21	-0.08	5.56	8.34
Agosto	0.18	-0.20	5.05	7.61
Septiembre	0.19	-0.41	5.17	9.18
Octubre	0.22	-0.22	5.48	8.57
Noviembre	0.22	-0.57	5.37	8.33
Diciembre	0.20	-0.22	5.13	8.26
<b>2003</b>				
Enero	0.22	-0.18	5.37	9.14
Febrero	0.25	-0.03	6.26	9.91
Marzo	0.27	-0.36	6.38	9.96
Abril	0.24	0.07	5.89	8.58
Mayo	0.16	0.49	4.37	5.92
Junio	0.15	0.07	3.91	5.79

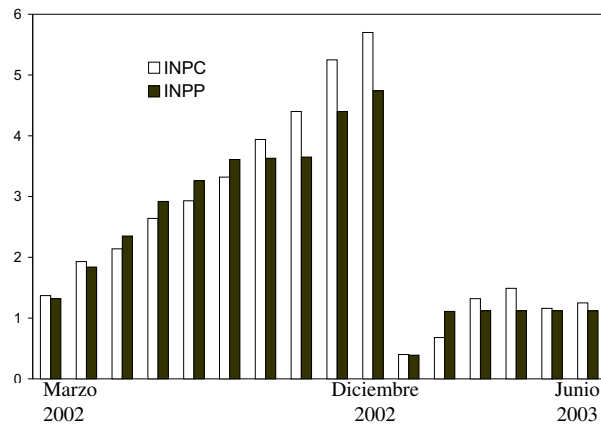
\* A partir de enero de 2002 tasa neta para personas físicas ponderada nacional para todos los montos.

Fuente: Elaborado con base en datos del Banco de México.

2. Inflación

Los precios durante 2003 se han mantenido prácticamente estables con una variación en el primer semestre de apenas 1.25 por ciento para el consumidor, de 1.35 en la canasta básica y de 1.12 por ciento para el productor, lo cual es conveniente siempre y cuando se presente con altos índices de empleo para mejorar la expectativa de vida.

Por ciento



Índices de precios al consumidor y al productor  
Variación acumulada (por ciento)

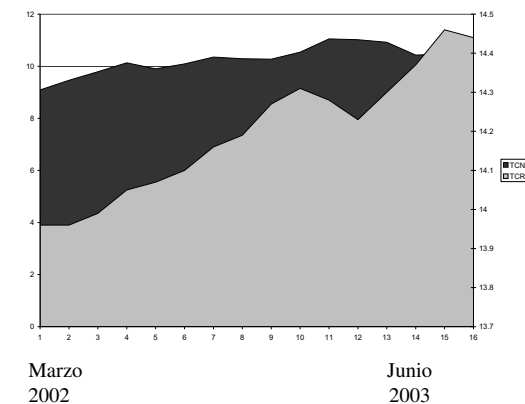
	INPC		INPP*	
	Nacional	Canasta básica	Nacional	Bienes de inversión
<b>2002</b>				
Marzo	1.37	2.46	1.32	1.45
Abril	1.93	2.83	1.84	1.75
Mayo	2.14	3.03	2.35	2.19
Junio	2.64	3.21	2.92	2.64
Julio	2.93	3.16	3.26	3.03
Agosto	3.32	3.52	3.61	3.38
Septiembre	3.94	3.54	3.63	3.39
Octubre	4.40	3.57	3.65	3.40
Noviembre	5.25	5.08	4.40	3.68
Diciembre	5.70	5.13	4.74	3.90
<b>2003</b>				
Enero	0.40	0.86	0.39	0.75
Febrero	0.68	1.36	1.11	2.17
Marzo	1.32	1.37	1.12	2.21
Abril	1.49	1.37	1.12	2.21
Mayo	1.16	1.35	1.12	2.21
Junio	1.25	1.35	1.12	2.21

\* Precios al productor sin petróleo y con servicios.  
Fuente: Elaborado con base en datos del Banco de México.

3. Tipo de cambio

La paridad peso dólar de 10.60 al cierre de junio, mantiene un margen de sobrevaluación manejable por los más de 53 mil millones de dólares de reservas internacionales y por los saldos mensuales en la balanza comercial menos desfavorables que en 2002.

Pesos



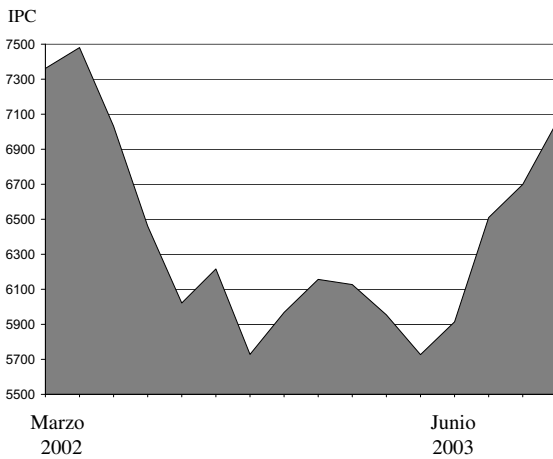
Tipo de cambio real y margen de sobre o subvaluación

	Tipo de cambio (pesos por dólar)				
	Ventanilla a la venta al final del mes	Real (base 1988)	Margen de sobre o subvaluación	Balanza comercial (millones de dólares)	Reservas internacionales (millones de dólares)
<b>2002</b>					
Marzo	9.09	13.96	53.58	-313.9	42 229
Abril	9.46	13.96	47.56	-571.6	41 379
Mayo	9.79	13.99	42.87	-525.8	41 594
Junio	10.13	14.05	38.68	-316.8	42 723
Julio	9.90	14.07	42.17	-535.9	43 740
Agosto	10.09	14.10	39.70	-533.0	44 273
Septiembre	10.35	14.16	36.80	-426.5	45 108
Octubre	10.29	14.19	37.90	-1 005.4	45 234
Noviembre	10.27	14.27	38.94	-1 208.3	45 239
Diciembre	10.54	14.31	35.77	-1 224.0	47 984
<b>2003</b>					
Enero	11.05	14.28	29.23	-263.3	49 440
Febrero	11.02	14.23	29.16	64.5	50 315
Marzo	10.92	14.30	31.00	-187.9	51 988
Abril	10.43	14.37	37.80	-714.9	53 731
Mayo	10.47	14.46	38.10	-295.2	53 571
Junio	10.60	14.44	36.24	-211.0	53 397

Nota: Para consultar el procedimiento del cálculo de la paridad real véase la sección Indicadores del Empresario de la *Carta Económica Regional*, núm. 48, mayo-junio de 1996, p. 44.  
Fuente: Elaborado con base en datos del Banco de México.

4. IPC

El desempeño de las grandes empresas en México registrado en el IPC de la BMV durante el primer semestre de 2003 muestra una tendencia a la alza con una mejora anual de 9.19 por ciento en junio, sin embargo hay que tomar con reservas esta mejoría ya que en el último mes se registró un aumento en el desempleo lo que puede contraer el consumo interno.



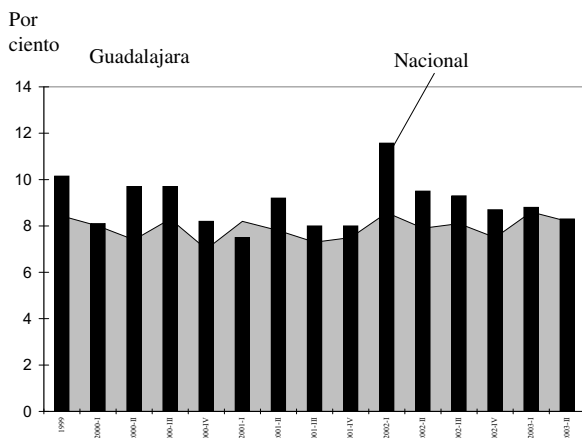
Bolsa Mexicana de Valores  
Índice de Precios y Cotizaciones (IPC)  
y volumen de acciones negociadas

	IPC	Variación (por ciento)		Volumen (miles de acciones)
		mensual	Anual	
2002				
Marzo	7 361.86	9.32	28.53	72 258
Abril	7 480.74	1.61	24.94	73 625
Mayo	7 031.64	- 6.00	6.61	
Junio	6 460.95	- 8.12	-3.08	150 144
Julio	6 021.84	- 6.80	-6.99	128 032
Agosto	6 216.43	3.23	-1.49	79 427
Septiembre	5 728.46	-7.85	6.01	74 114
Octubre	5 967.73	4.18	7.78	82 939
Noviembre	6 156.83	3.17	5.55	77 150
Diciembre	6 127.09	-0.48	-3.85	20 505
2003				
Enero	5 954.35	-2.80	-14.05	57 178
Febrero	5 727.06	-3.82	-14.95	67 544
Marzo	5 914.03	3.26	-19.67	59 426
Abril	6 509.88	10.07	-12.98	107 455
Mayo	6 699.18	2.91	-0.47	97 476
Junio	7 054.99	5.31	9.19	68 177

Fuente: Elaborado con base en datos de la Bolsa Mexicana de Valores.

5. Tasa general de necesidades de empleo

A nivel nacional 8 de cada 100 personas de la población económicamente activa, están en busca de un empleo, lo que hace urgente tomar medidas más efectivas públicas y privadas para la generación de las plazas requeridas, en particular en Monterrey en donde esta proporción llega a 10 de cada 100.



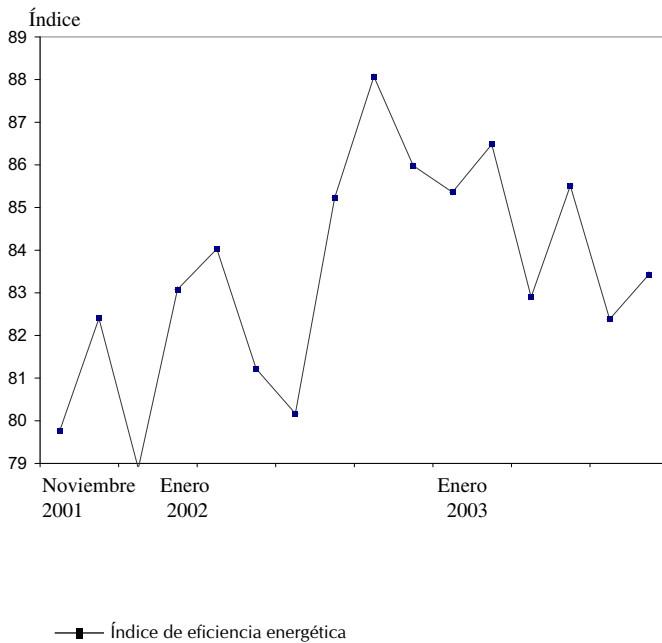
Tasa general de necesidades de empleo\* nacional y de las principales zonas metropolitanas (por ciento)\*\*

Periodo	Nacional	Ciudad de México	Guadalajara	Monterrey
1999	8.43	8.63	10.15	8.58
2000/I	8.00	8.40	8.10	8.30
2000/II	7.40	7.90	9.70	8.00
2000/III	8.30	8.70	9.70	7.40
2000/IV	7.00	7.00	8.20	7.00
2001/I	8.20	8.80	7.50	10.80
2001/II	7.80	8.40	9.20	8.20
2001/III	7.30	7.20	8.00	8.60
2001/IV	7.50	7.80	8.00	8.80
2002/I	8.57	8.70	11.57	7.70
2002/II	7.90	8.10	9.50	9.50
2002/III	8.10	7.80	9.30	12.0
2002/IV	7.50	7.10	8.70	10.40
2003/I	8.6	8.8	8.80	10.90
2003/II	8.2	8.0	8.30	10.40

\* Esta tasa considera a personas desocupadas y aquellas que trabajan menos de 15 horas a la semana, o bien que desean cambiar de empleo o conseguir uno adicional.  
\*\* De la población económicamente activa y económicamente inactiva disponible.  
Fuente: Elaborado con base en datos del INEGI, Banco de Información Económica.

6. Eficiencia energética

El diferencial entre la variación de la producción industrial y el consumo de energía eléctrica a mayo de 2003, ha hecho que la eficiencia energética se deteriore en 10 por ciento con referencia a la que se tenía en el año 2000. Esto es de suma importancia toda vez que todavía está a discusión la reforma del sector eléctrico y el aseguramiento de la oferta suficiente a las necesidades industriales.



Eficiencia energética  
(índices, diciembre 1998 = 100)

	A Consumo energía eléctrica uso industrial	B Índice producción industrial	Índice eficiencia (B/A) x 100
2000/05	132.60	114.94	86.68
2000/06	132.43	116.45	87.94
2000/07	135.55	112.70	83.14
2000/08	138.95	115.58	83.18
2000/09	134.43	111.10	82.65
2000/10	133.48	115.34	86.40
2000/11	129.51	111.82	86.34
2000/12	122.40	103.04	84.18
2001/01	125.12	106.15	84.83
2001/02	120.03	101.52	84.57
2001/03	129.87	113.34	87.27
2001/04	129.38	102.88	79.52
2001/05	136.13	110.97	81.48
2001/06	136.75	111.91	81.83
2001/07	134.50	109.63	81.49
2001/08	141.73	110.61	78.05
2001/09	134.20	106.63	79.46
2001/10	135.69	110.37	81.34
2001/11	130.15	107.83	82.85
2001/12	124.34	101.28	81.46
2002/01	125.64	104.23	82.18
2002/02	124.34	101.28	82.96
2002/03	129.05	102.93	79.77
2002/04	120.07	98.93	82.40
2002/05	116.30	91.73	78.88
2002/06	110.19	91.54	83.08
2002/07	111.01	93.29	84.03
2002/08	113.28	92.01	81.22
2002/09	108.81	87.23	80.17
2002/10	109.56	93.40	85.23
2002/11	100.88	88.85	88.07
2002/12	97.54	83.86	85.98
2003/01	99.49	84.92	85.36
2003/02	95.87	82.91	86.48
2003/03	106.32	88.13	82.90
2003/04	107.73	87.00	85.51
2003/05	108.61	89.47	82.38
2003/06	106.85	89.14	83.43

Fuente: Elaborado con base en datos del INEGI, Banco de Información Económica.