

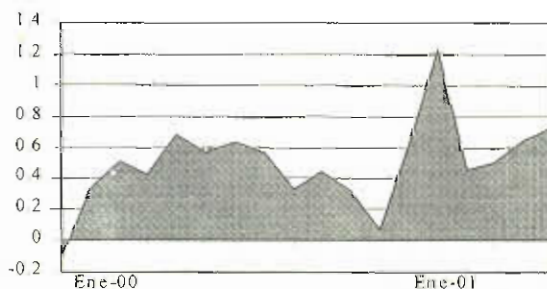
INDICADORES INESER



Elaborados por:
Graciela López Méndez

1. TASAS DE INTERÉS REAL

La tasa de interés real del pagaré a 28 días mantuvo en el primer semestre el poder adquisitivo del dinero y un pequeño premio de 0.70 por ciento promedio mensual. La baja nominal de las tasas de interés hizo disminuir el costo de captación y de la TIE, pero el margen de intermediación todavía es alto, con un diferencial entre tasas pasivas y activas que no favorece la inversión.



■ Pagaré a 28 días, tasa real mensual

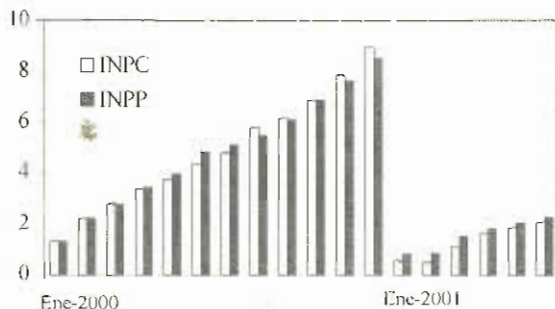
Tasas de interés nominal y real, pagaré, CPP y TIE 28 días (por ciento)

	Pagaré a 28 días*		CPP	TIE 28 días
	Nominal	Real		
2000				
Enero	1.24	-0.10	15.29	18.55
Febrero	1.23	0.34	15.18	18.15
Marzo	1.06	0.51	13.67	15.77
Abril	1.00	0.42	12.48	14.74
Mayo	1.05	0.68	12.51	15.92
Junio	1.16	0.57	13.53	17.44
Julio	1.02	0.63	12.98	15.13
Agosto	1.13	0.57	13.05	16.62
Septiembre	1.06	0.33	13.29	16.77
Octubre	1.09	0.44	13.51	17.38
Noviembre	1.19	0.32	14.44	18.64
Diciembre	1.15	0.07	14.39	18.12
2001				
Enero	1.17	0.61	14.66	18.62
Febrero	1.16	1.23	14.63	18.12
Marzo	1.09	0.45	14.08	17.28
Abril	1.00	0.50	13.32	16.36
Mayo	0.87	0.64	11.79	14.28
Junio	0.97	0.73	9.47	11.64

* Tasa bruta ponderada nacional para todos los montos
Fuente: Elaborado con base en datos del Banco de México

2. INFLACIÓN

En el primer semestre del año la inflación general ha bajado poco más al 50 por ciento respecto al mismo periodo de 2000, lo que evita pérdidas significativas de poder adquisitivo; sin embargo, la contracción de la inflación en la canasta básica no ha sido tan importante, por lo que la mejora se desvanece en los estratos de menores ingresos.



Indices de precios al consumidor y al productor Variación acumulada (por ciento)

	INPC		INPP*	
	Nacional	Canasta	Nacional	Bienes de capital
2000				
Enero	1.34	1.54	1.32	2.04
Febrero	2.24	2.66	2.25	3.26
Marzo	2.81	3.34	2.77	3.87
Abril	3.40	3.66	3.44	4.82
Mayo	3.78	3.55	3.98	5.34
Junio	4.39	3.85	4.86	5.88
Julio	4.80	4.26	5.11	5.72
Agosto	5.80	4.83	5.47	5.80
Septiembre	6.15	5.37	6.09	6.24
Octubre	6.88	6.28	6.87	6.75
Noviembre	7.89	7.89	7.64	7.30
Diciembre	8.96	8.73	8.53	7.83
2001				
Enero	0.55	0.98	0.82	1.99
Febrero	0.49	1.78	0.86	2.01
Marzo	1.12	2.30	1.51	2.39
Abril	1.63	2.54	1.82	2.65
Mayo	1.87	2.20	2.07	2.52
Junio	2.14	2.45	2.30	2.43

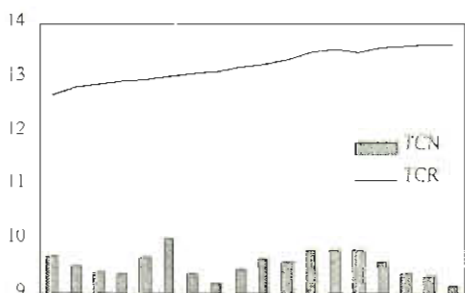
* Precios al productor sin petróleo y con servicios.

Fuente: Elaborado con base en datos del Banco de México.

3. TIPO DE CAMBIO

REAL

Al cierre de junio las condiciones de mercado mantenían al peso con una paridad que, de acuerdo con las diferencias de inflación entre México y Estados Unidos, a partir de 1988 tiene una sobrevaluación de 49 por ciento. Las reservas garantizan un margen de maniobra para cualquier emergencia pero los saldos negativos de la balanza de pagos van a presionar para una depreciación del peso.



Tipo de cambio real y margen de sobre o subvaluación

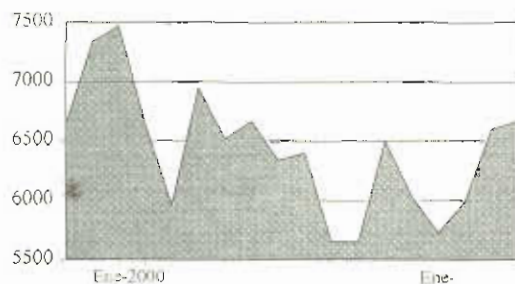
	Tipo de cambio (pesos por dólar) Ventanilla Real a la venta al final del mes		Margen de sobre o subvaluación (por ciento)	Balanza comercial (millones de dólares)	Reservas internacionales
	Ventanilla	Real			
2000					
Enero	9.70	12.70	30.92	-573.9	31 541
Febrero	9.50	12.82	34.94	-200.5	31 910
Marzo	9.40	12.89	37.13	-374.0	34 010
Abril	9.36	12.95	38.75	-326.9	33 746
Mayo	9.66	12.97	34.26	-475.2	32 726
Junio	10.01	13.03	30.10	-545.2	31 904
Julio	9.36	13.07	39.64	-548.4	32 337
Agosto	9.20	13.11	42.50	-787.4	30 469
Septiembre	9.44	13.18	45.97	-668.9	31 870
Octubre	9.65	13.25	39.38	-814.3	32 640
Noviembre	9.60	13.34	38.95	-1 224.8	32 164
Diciembre	9.80	13.46	37.34	-1 509.3	33 555
2001					
Enero	9.80	13.52	37.90	-988.9	35 817
Febrero	9.80	13.48	37.60	-492.8	37 301
Marzo	9.60	13.54	41.05	-641.5	38 036
Abril	9.35	13.58	45.26	-794.4	38 579
Mayo	9.30	13.60	46.20	-813.0	38 881
Junio	9.15	13.62	48.82	-619.1	38 730

Nota: Para consultar el procedimiento del cálculo de la paridad real véase la sección Indicadores del Empresario de la *Carta Económica Regional*, núm. 43, mayo-junio de 1996, p. 44.

Fuente: Elaborado con base en datos del Banco de México.

4. ÍNDICE DE PRECIOS Y COTIZACIONES

Al cierre del primer semestre el ipc registra una pérdida anual de 4.06%, haciendo evidente la difícil situación por la que han venido pasando las empresas de la bolsa, a corto plazo todavía no es alentador el panorama.



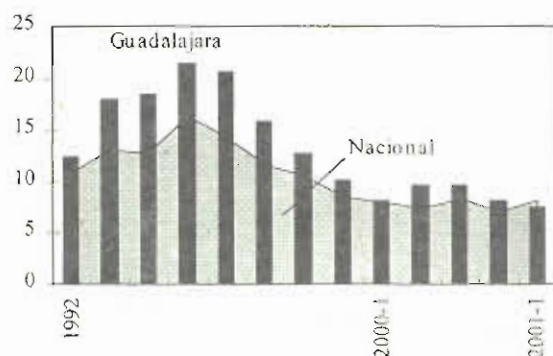
Bolsa Mexicana de Valores Índice de Precios y Cotizaciones (IPC) y volumen de acciones negociadas

	IPC	Variación (por ciento)		Volumen (miles de acciones)
		Mensual	Anual	
2000				
Enero	6 648.48	-6.75	67.98	100 100
Febrero	7 336.65	10.35	72.19	68 671
Marzo	7 473.25	1.86	51.56	88 039
Abril	6 640.68	-11.14	22.64	57 136
Mayo	5 961.14	-10.30	8.08	87 035
Junio	6 948.33	16.56	19.19	90 128
Julio	6 514.21	-6.25	23.83	61 226
Agosto	6 664.82	2.31	31.02	126 803
Septiembre	6 334.56	-4.95	25.42	79 248
Octubre	6 394.24	0.94	17.31	132 162
Noviembre	5 652.60	-14.28	-7.91	96 178
Diciembre	5 652.20	0	-20.73	40 668
2001				
Enero	6 496.90	14.94	-2.27	106 416
Febrero	6 032.10	-7.15	-17.78	78 406
Marzo	5 727.89	-5.05	-23.55	76 408
Abril	5 987.25	4.52	-9.84	106 307
Mayo	6 595.39	10.73	10.64	126 709.5
Junio	6 666.17	1.07	-04.06	130 758.3

Fuente: Elaborado con base en datos de la Bolsa Mexicana de Valores.

5. TASA GENERAL DE NECESIDADES DE EMPLEO

En el primer trimestre de 2001 la tasa general de necesidades de empleo reflejó la desaceleración de la actividad productiva, aumentando en 0.52 puntos porcentuales respecto al promedio de 2000. Especialmente en Monterrey, se vio aumentada en 3 puntos por la alta dependencia de su planta productiva del consumo de Estados Unidos.



Tasa general de necesidades de empleo* nacional y de las principales zonas metropolitanas (por ciento)**

Periodo	Nacional	Ciudad de México	Guadalajara	Monterrey
1992	11.02	11.45	12.37	12.12
1993	13.00	13.55	18.00	11.10
1994	12.82	12.02	18.50	10.57
1995	16.30	16.20	21.40	16.75
1996	14.32	15.55	20.57	15.65
1997	11.64	12.95	15.82	14.22
1998	10.65	11.05	12.78	13.50
1999	8.43	8.63	10.15	8.58
2000/I	8.00	8.40	8.10	8.30
2000/II	7.40	7.90	9.70	8.00
2000/III	8.30	8.70	9.70	7.40
2000/IV	7.00	7.00	8.20	7.00
2001/I	8.20	8.80	7.50	10.80

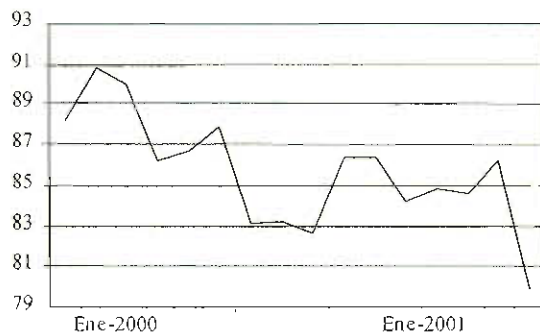
* Esta tasa considera a personas desocupadas y personas que trabajan menos de 15 horas a la semana, o bien que desean cambiar de empleo o conseguir uno adicional.

** De la población económicamente activa y económicamente inactiva disponible.
Fuente: Elaborado con base en datos del INEGI, banco de datos.

6. EFICIENCIA ENERGÉTICA

Eficiencia energética
(índices, diciembre 1998=100)

En abril el índice de eficiencia energética se situó en su nivel más bajo desde 1998. Lo que hace evidente la falta de programas adecuados para mejorar el aprovechamiento del recurso electrónico, elemento importante en el abaratamiento de productos y aumento de la competitividad.



— Índice de eficiencia energética

	A Consumo energía eléctrica uso industrial	B Índice producción industrial	Índice eficiencia (B/A) x 100
1999/01	100.93	96.09	95.20
1999/02	98.73	96.25	97.48
1999/03	107.70	106.63	99.01
1999/04	108.04	102.88	95.22
1999/05	113.34	105.27	92.88
1999/06	115.89	108.79	93.87
1999/07	120.54	106.55	88.39
1999/08	121.64	106.95	87.92
1999/09	120.00	105.11	87.60
1999/10	120.90	106.79	88.33
1999/11	119.26	106.79	89.54
1999/12	115.87	105.19	90.78
2000/01	118.26	104.31	88.21
2000/02	116.65	105.91	90.80
2000/03	128.45	115.65	90.04
2000/04	123.40	106.39	86.21
2000/05	132.60	114.94	86.68
2000/06	132.43	116.45	87.94
2000/07	135.55	112.70	83.14
2000/08	138.95	115.58	83.18
2000/09	134.43	111.10	82.65
2000/10	133.48	115.34	86.40
2000/11	129.51	111.82	86.34
2000/12	122.40	103.04	84.18
2001/01	125.12	106.15	84.83
2001/02	120.03	101.52	84.57
2001/03	129.87	111.99	86.23
2001/04	129.37	103.39	79.91

Fuente: Elaborado con base en datos de la Comisión Federal de Electricidad, Banco de México e INEGI.